



Bibliographie thématique autour de l'alimentation

Une sélection d'outils pédagogiques
par le Centre Liégeois de Promotion de la Santé

Qui sommes-nous ?

... une équipe pluridisciplinaire qui accompagne les professionnels soucieux d'**améliorer la santé et la qualité de vie de la population**.

Nous sommes un organisme d'appui de proximité, ancré localement et œuvrant dans le champ de la promotion de la santé. Nous travaillons avec les professionnels et les décideurs, en adéquation avec le Plan de prévention et de promotion de la santé de la Région Wallonne (WAPPS) et en prenant en compte les besoins et attentes de la population, actuellement fort impactés par la crise sanitaire (COVID).

Le CLPS propose des repères pratiques et théoriques en promotion de la santé par :

Un accompagnement méthodologique

Il peut porter sur l'élaboration d'un projet étape par étape, la mise en place d'un réseau, la création d'un outil, ... Il concerne l'analyse de situation, l'identification des besoins, la définition des objectifs, la planification, la recherche de partenaires, les stratégies d'action et l'évaluation.

Il s'appuie, entre autres, sur les ressources du centre de documentation du CLPS. Celui-ci propose des outils pédagogiques, des livres, des brochures,... sur tous les thèmes liés à la promotion de la santé : l'alimentation, les assuétudes, l'estime de soi, la gestion des conflits, l'hygiène de vie, la vie relationnelle, affective et sexuelle,...

Des ateliers de réflexion

Ces ateliers offrent aux professionnels un temps d'arrêt et de recul ainsi qu'un espace pour réfléchir à leur pratique, la confronter à d'autres et dégager des pistes de travail pour le futur. Leur contenu est élaboré en fonction des besoins et des attentes des professionnels. Ils s'appuient sur l'expérience pratique des participants.

Une concertation entre professionnels via des réseaux intersectoriels

Ces réseaux, coordonnés par le CLPS, ont pour objectif de favoriser le décroisement entre les secteurs, la mise en commun des ressources, l'échange de pratiques, la coordination des actions, la diffusion de messages cohérents.

Un appui aux écoles

Le CLPS facilite les partenariats entre les écoles et les acteurs associatifs (répertoire d'adresses utiles, analyse des besoins des écoles, catalogue d'outils pédagogiques,...) en matière de prévention des assuétudes (PAA) et d'éducation à la vie relationnelle, affective et sexuelle (EVRAS). Quel que soit le type d'accompagnement proposé, le CLPS ne se substitue pas aux professionnels dans les démarches qu'ils mettent en place avec leur public. L'accompagnement repose sur leur participation active et sur la co-construction. Il s'adapte également aux réalités locales.

Le CLPS & la promotion de la santé

L'Organisation Mondiale de la Santé a défini la promotion de la Santé dans la charte d'Ottawa (1996) comme « le processus qui confère aux populations les moyens d'assurer un plus grand contrôle sur leur propre santé et d'améliorer celle-ci ». C'est notre cadre de référence.

Concrètement, pour le CLPS, travailler en promotion de la santé signifie...

- ✚ Développer une **approche positive de la santé**, respectueuse des personnes et de leurs choix.
- ✚ Se pencher sur un **contexte de vie** des gens dans leur quartier, leur école, leur lieu de travail, leur famille,... car la promotion de la santé prend son ancrage dans les milieux de vie.
- ✚ Tenter d'agir sur les éléments qui influencent la santé et que l'on appelle les « **déterminants de santé** » : l'environnement, les conditions de vie, le réseau social, la dimension socio-économique, l'éducation, l'emploi, la mobilité,... car c'est une action sur ceux-ci qui déterminera la santé et le bien-être des personnes.
- ✚ **Réunir des partenaires** (citoyens, associations, professionnels, pouvoirs publics,...) provenant de différents secteurs car une action concertée est incontournable pour tenir compte de ces déterminants de santé.
- ✚ Développer des projets qui s'appuient sur l'identification des **besoins et attentes des personnes**, qui s'inscrivent dans la durée et dans une dimension collective.
- ✚ Rechercher **l'implication des publics concernés**, tant dans l'analyse de la situation que dans la définition et la réalisation des projets en favorisant l'expression et le pouvoir d'agir des personnes.
- ✚ Accorder une attention particulière aux **personnes plus vulnérables** car les inégalités sociales engendrent des inégalités de santé.

La sélection du CLPS...

Le répertoire qui suit reprend certaines ressources en lien avec la thématique alimentation, disponibles au centre de documentation du CLPS (en prêt – gratuitement), téléchargeables sur Internet et/ou en ligne.

D'autres ressources, tels que des jeux de plateau, des photo langages, des DVD, ... sont également disponibles au CLPS.

Les ressources sont classées selon public final visé (public scolaire, adultes, hôpitaux, maisons de repos et cuisine de collectivité) et par ordre alphabétique de titre (indiqué en gras).

Public scolaire

Pour le maternel

EN RANG D'OIGNONS - KIT PEDAGOGIQUE

Cordes asbl – 2008

Eveil aux fruits et légumes



Le kit pédagogique propose des pistes d'activités ludiques et didactiques sur le thème des fruits et des légumes à mettre en place tout au long de l'année scolaire. Les pistes pédagogiques donnent l'occasion de découvrir, manipuler, préparer, goûter et déguster des aliments en classe tout en développant des savoirs et en exerçant des compétences. Les démarches favorisant le plaisir, la participation des élèves, l'utilisation des cinq sens, la créativité et le travail collectif sont privilégiées.

Téléchargeable sur le site <http://cordesasbl.be/outils/en-rang-d-oignons.html>

LES JOURNEES DE L'EDUCATION RELATIVE A L'ENVIRONNEMENT - KIT PEDAGOGIQUE

- Alterre Bourgogne Franche-Comté – 2008



Développement durable - Alimentation responsable

Cet outil traite de l'alimentation responsable dans une perspective d'éducation au développement durable. L'alimentation est mise en lien avec la santé, le goût, la biodiversité, l'agriculture et le changement climatique, sous forme de fiches explicatives et pédagogiques.

Le dossier comprend une partie « apports de connaissances » et des fiches d'activités (*jeux de plateau et jeux de cartes, expérimentations, enquêtes...*) à mener avec un public de petits ou de jeunes.

Fiches d'activités téléchargeables sur le site

<https://www.alterrebourgognefranchecomte.org/f/mediatheque/532/fiche/>

Pour le primaire

A LA MODE DE CHEZ NOUS - JEU INTERACTIF EN LIGNE

APAQ-W

Alimentation responsable, durable, locale et de saison



A la mode de chez nous est un jeu éducatif à destination des 8-12 ans disponible gratuitement sur Internet. En solo à la maison ou collectivement en classe comme support pédagogique interactif, son objectif est de sensibiliser les élèves à leur mode de consommation. Le scénario proposé permet de mettre en évidence 5 pas vers une alimentation plus durable : Local, frais et de saison, circuit-court, moins mais mieux : pour éviter le gaspillage et goûter la qualité et fait-maison.

En ligne : <http://www.modecheznous.be/>

A TABLE TOUT LE MONDE ! ALIMENTATION, CULTURE ET SANTE - KIT PEDAGOGIQUE

CRDP, 2005

Alimentation, origine, transformations, diversité culturelle



Outil éducatif proposant une approche transversale et pluridisciplinaire de l'alimentation à travers plus de 60 activités collectives et individuelles regroupées par modules : les aliments et leurs familles, leurs origines, leurs transformations, les aliments et ma santé, les aliments et moi. Cet outil a pour objectif d'impliquer les enfants de 5 à 8 ans dans une réflexion sur leurs connaissances, attitudes et comportements par rapport aux principaux facteurs intervenants dans les choix alimentaires.

Téléchargeable sur le site <https://cdn.reseau-canope.fr/archivage/valid/74495/74495-25270-32187.pdf>

A VOS ASSIETTES ! - JEU A STANDS

Starting Block – 2012

Alimentation, consommation locale et durable, solidarité internationale, diversité culturelle



Grand jeu à stands qui permet de sensibiliser à la diversité des pratiques alimentaires, en proposant aux participants de s'interroger sur ce que vivent d'autres jeunes dans différentes situations. Les participants, répartis par équipe, se rendent dans tous les stands. La version complète du jeu comprend huit stands et un stand de restitution collective.

Les participants sont conviés aux journées portes ouvertes de l'école des Marmitons, école réputée de cuisine. Ils en incarnent tous les futurs élèves cuisiniers. Ils sont accueillis par le directeur / la directrice de l'école. Mais avant de devenir de grands chefs étoilés, ils devront

visiter plusieurs lieux importants, au sein de l'école et à l'extérieur, qui leur permettront de réfléchir sur les différentes facettes de leur métier :

D'où viennent les aliments ? Quelle route font-ils pour venir jusqu'à nous ? Quelles différences peut-il y avoir entre plusieurs cultures ? Etc. Une fois la visite terminée, chaque équipe devra faire preuve de créativité et proposer une banderole avec un slogan pour raconter aux autres élèves.

Téléchargeable sur le site <https://www.starting-block.org/outils>

CARNET DE VOYAGE : MA CLASSE PART EN PROJET SANTE ! - KIT PEDAGOGIQUE

Cordes – 2005

Développer un projet alimentation au sein d'une école



« Carnet de voyage » propose une démarche pédagogique pour s'embarquer, avec une classe, vers une destination santé.

En partant d'une situation à améliorer et de besoins collectifs en matière de santé et de bien être à l'école, les élèves élaborent un projet en s'entourant de partenaires éducatifs (PSE, PMS, association de parents, conseil de participation...). Tout au long de ce voyage, ils font le récit de leur projet dans un "carnet de voyage" et échangent une correspondance avec l'un ou l'autre partenaire "complice".

Téléchargeable sur le site <http://cordesasbl.be/outils/carnet-de-voyage.html>

EN RANG D'OIGNON - KIT PEDAGOGIQUE

Cordes asbl – 2008

Eveil aux fruits et légumes



Le kit pédagogique propose des pistes d'activités ludiques et didactiques sur le thème des fruits et des légumes à mettre en place tout au long de l'année scolaire. Les pistes pédagogiques donnent l'occasion de découvrir, manipuler, préparer, goûter et déguster des aliments en classe tout en développant des savoirs et en exerçant des compétences. Sont privilégiées les démarches favorisant le plaisir, la participation des élèves, l'utilisation des cinq sens, la créativité et le travail collectif.

Téléchargeable sur le site <http://cordesasbl.be/outils/en-rang-d-oignons.html>

L'EQUILIBRE ALIMENTAIRE- KIT PEDAGOGIQUE

APAQ-W

Alimentation équilibrée



Ce dossier pédagogique contient 13 fiches consacrées à l'équilibre alimentaire, le petit déjeuner et les produits wallons. Il peut servir de pistes de réflexion pour élaborer un projet dans la classe. Les fiches comprennent des informations, des pistes de réflexion et des activités à faire avec les enfants. Différentes brochures accompagnent le dossier.

Téléchargeable sur le site

http://www.apaqw.be/Apaqw/media/PDF/dosspeda/equil_alim.pdf

LES JOURNEES DE L'EDUCATION RELATIVE A L'ENVIRONNEMENT - KIT PEDAGOGIQUE

- Alterre Bourgogne Franche-Comté – 2008



Développement durable - Alimentation responsable

Cet outil traite de l'alimentation responsable dans une perspective d'éducation au développement durable. L'alimentation est mise en lien avec la santé, le goût, la biodiversité, l'agriculture et le changement climatique, sous forme de fiches explicatives et pédagogiques.

Le dossier comprend une partie « apports de connaissances » et des fiches d'activités (jeux de plateau et jeux de cartes, expérimentations, enquêtes...) à mener avec un public de petits ou de jeunes.

Fiches d'activités téléchargeables sur le site

<https://www.alterrebourgognefranchecomte.org/f/mediatheque/532/fiche/>

Pour le secondaire

ESCAPE GAME. LES ALTERNATIVES ALIMENTAIRES - JEU INTERACTIF

OXFAM - 2018

Agriculture et alimentation - Consommation responsable et locale



L'outil invite les participants à découvrir les alternatives alimentaires en Belgique. Reprenant le principe des « escape game », le groupe se retrouve enfermé dans une salle et doit résoudre des énigmes pour en sortir dans un temps déterminé. Ils y incarnent des experts et des hommes d'état réunis afin de trouver une solution à la crise alimentaire mondiale. Peu de consignes sont données. Suspens et travail d'équipe !

Téléchargeable sur le site <https://www.outilsoxfam.be/produits/182>

ET TOI, T'EN PENSES QUOI ? SUR LA CONSOMMATION DURABLE - FRASBEE

Infor'Santé – 2013

Alcool, boissons énergétiques et énergisantes - Consommation durable - Publicité et marketing - Drogues et addictions Eau et sodas – Emotions - Fast-food, light, régimes - Réseaux sociaux - Santé dentaire - Se bouger - Stress - Tabac



Outil d'animation visant à initier des débats sur des thématiques d'actualité liées à la santé et au bien-être. Un des modules est consacré à la consommation responsable en prenant en compte une série de facteurs (écologiques, éthiques, et sociaux) tels que le respect de l'environnement. L'outil utilise la technique du « frasbee », technique d'animation inspirée d'une méthode canadienne : des phrases sont

lancées comme des frisbees pour susciter le débat. Les phrases vont et viennent entre les participants.

Cet outil permet aux jeunes de développer leur esprit critique, d'alimenter leurs réflexions personnelles et de prendre du recul mais également de valoriser les connaissances et développer l'assertivité des jeunes lors des débats.

Téléchargeable sur le site <http://www.et-toi.be/accueil.htm?lng=fr>

LE JEU DE LA FICELLE - JEU INTERACTIF

Rencontre des continents, Quinoa et Solidarité Socialiste

Relations Nord-Sud – Environnement - Consommation responsable



Jeu interactif qui permet de représenter par une ficelle les liens, implications et impacts de nos choix de consommation.

A partir de la thématique de l'alimentation, le jeu révèle des liens indissociables entre les sphères économique, sociale, environnementale et politique de notre

société. Il souligne également l'interdépendance entre les différentes populations de la planète face au phénomène de la globalisation et du tout-au-marché.

L'outil se compose d'un classeur qui présente des informations pratiques pour animer le jeu et d'un carnet d'accompagnement qui propose des pistes pour penser autrement notre rapport au monde et ouvrir des perspectives d'actions alternatives au modèle de société actuel.

Téléchargeable sur le site <http://www.jeudelaficelle.net/>

LES JOURNEES DE L'EDUCATION RELATIVE A L'ENVIRONNEMENT - KIT PEDAGOGIQUE

- Alterre Bourgogne Franche-Comté – 2008



Développement durable - Alimentation responsable

Cet outil traite de l'alimentation responsable dans une perspective d'éducation au développement durable. L'alimentation est mise en lien avec la santé, le goût, la biodiversité, l'agriculture et le changement climatique, sous forme de fiches explicatives et pédagogiques.

Le dossier comprend une partie « apports de connaissances » et des fiches d'activités (*jeux de plateau et jeux de cartes, expérimentations, enquêtes...*) à mener avec un public de petits ou de jeunes.

Fiches d'activités téléchargeables sur le site

<https://www.alterrebourgognefranchecomte.org/f/mediatheque/532/fiche/>

ALIMENTATION ATOUT PRIX - KIT PEDAGOGIQUE

INPES – 2007

Alimentation et achats responsable, préparation des repas



Outil de formation et d'animation à l'usage des professionnels et des bénévoles travaillant en direction des populations en difficulté. Composé d'une centaine de fiches scientifiques et de transparents pédagogiques, il s'articule en quatre parties : Éthique, Acheter, Préparer, Manger.

Téléchargeable sur : <http://www.inpes.sante.fr/CFESBases/catalogue/pdf/498.pdf>

ALIM'ANIM - GUIDE D'ANIMATIONS

CULTURES&SANTE – 2014

Alimentation et diversité culturelle



Ce guide d'animation est spécialement conçu pour des professionnels travaillant dans les champs de la culture, de l'insertion socio-professionnelle et du social, avec un public d'adultes. Il permet d'envisager l'alimentation comme vecteur d'identité individuelle et collective, comme vecteur de sens.

Téléchargeable sur le site <https://www.cultures-sante.be/nos-outils/education-permanente/2014/463-alim-anim-une-animation-sur-les-dimensions-culturelles-de-l-alimentation.html>

BISBROUILLE DANS LA TAMBOUILLE - KIT PEDAGOGIQUE

SOLIDARIS – 2016

Alimentation de qualité - Consommation responsable et durable



L'outil contient 6 modules d'animation portant sur les thématiques suivantes : les critères de choix dans l'achat de nourriture, les facteurs qui influencent nos choix alimentaires, l'analyse des stratégies marketing dans les supermarchés, décoder les étiquettes alimentaires et prendre conscience des freins individuels à la consommation de fruits et légumes.

Il propose des pistes pour mener des actions de sensibilisation à l'alimentation de qualité avec le public.

Téléchargeable sur le site <http://www.alimentationdequalite.be/outils/kit-pedagogique-alimentation.html>

COURANT ALTERNATIVES - KIT PEDAGOGIQUE

Cultures&Santé asbl – 2016

Consommation, développement durable



Le kit pédagogique invite les participants à réfléchir à leur consommation et aux alternatives qui existent, notamment sous la forme d'initiatives locales et citoyenne. Cet outil entend soutenir les professionnels de l'éducation permanente, de l'insertion socio-professionnelle, de l'alphabétisation, du social et de la culture au sens large qui désirent aborder cette thématique dans un groupe d'adultes.

Téléchargeable sur le site de <https://www.cultures-sante.be/nos-outils/outils-education-permanente/item/411-courant-alternatives-a-la-decouverte-d-initiatives-citoyennes-pour-consommer-autrement.html>

DEFI ALIMENTATION DURABLE. KIT D'ANIMATION - KIT PEDAGOGIQUE

Espace environnement asbl – 2017

Alimentation durable



Kit d'animation visant à accompagner les participants vers une alimentation saine et équilibrée, respectueuse des hommes et de l'environnement. Les objectifs sont multiples : amener les participants à acquérir une plus grande autonomie alimentaire, sortir les usagers de l'isolement, favoriser la socialisation et développer l'estime de soi, encourager la mixité culturelle et la cohésion sociale, favoriser l'apprentissage d'habitudes alimentaires meilleurs pour la santé.

Téléchargeable sur le site <https://www.espace-environnement.be/les-fiches-du-defi-alimentation-durable-sont-en-lign-e/>

DES SLOGANS DANS NOS ASSIETTES - KIT PEDAGOGIQUE

Cultures&Santé - 2012

Publicité alimentaire - Déterminants de santé



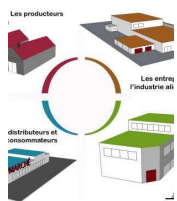
Cet outil d'animation et de réflexion invite les participants à poser un regard critique sur les publicités alimentaires et particulièrement sur celles utilisant des arguments de santé afin de séduire le consommateur. L'outil permet de situer l'alimentation dans une perspective globale et multifactorielle, de l'appréhender comme un déterminant de la qualité de vie parmi d'autres. Il permet également de déconstruire certains mécanismes publicitaires, ce qui facilite la perception de cette publicité comme réductrice et simplificatrice.

Téléchargeable sur le site <https://www.cultures-sante.be/nos-outils/outils-education-permanente/item/54-des-slogans-dans-nos-assiettes.html>

KIT CITOYENNETE - KIT PEDAGOGIQUE

Horizon Alimentaire – L'ambassade du bien vivre alimentaire – 2011

Alimentation et citoyenneté



Le kit citoyenneté est conçu pour aider l'animateur cuisine ou jardin à mettre en place, en 3 séances, une réflexion sur les conditions sociales, environnementales et économiques de l'alimentation d'aujourd'hui.

La première séance permet de travailler les représentations de l'alimentation, de questionner ses habitudes alimentaires au quotidien et de prendre conscience de l'évolution de l'alimentation. Cette séance est composée d'une animation à partir d'un photo langage alimentaire et d'un powerpoint. La seconde propose d'identifier et de porter un regard critique sur les différentes étapes de la chaîne alimentaire moderne. Enfin, la troisième et dernière séance propose au participant d'analyser son comportement d'achat et d'identifier les mécanismes qui nous influencent pendant les courses en grand magasin.

Téléchargeable sur le site <https://www.horizonalimentaire.fr/ambassade/manuels-et-outils>

L'ALIMENTATION C'EST AUSSI... - KIT PEDAGOGIQUE

CULTURES&SANTE asbl – 2015

Déterminants de la santé - Inégalités sociales de santé - Diversité culturelle et alimentation



L'outil a été créé afin de soutenir des animations qui appréhendent l'alimentation sous ses multiples dimensions, dans une approche globale telle que nous la soutenons en promotion de la santé. L'outil est composé d'une affiche et d'un imagier, qui illustrent une multitude de facteurs qui influencent l'alimentation tels que le budget, l'équipement et l'offre alimentaire à disposition, le plaisir associé à l'alimentation, les habitudes et rythmes de vie, les traditions... Le guide d'accompagnement fournit aux professionnels des repères théoriques concernant l'approche de promotion de la santé et les différents facteurs qui influencent l'alimentation ainsi que des pistes d'animation à partir de l'affiche.

Téléchargeable sur le site <https://www.cultures-sante.be/nos-outils/outils-promotion-sante/item/44-lalimentation.html>

LE JEU DE LA FICELLE - JEU INTERACTIF

Rencontre des continents, Quinoa et Solidarité Socialiste

Relations Nord-Sud – Environnement – Consommation responsable



Jeu interactif qui permet de représenter par une ficelle les liens, implications et impacts de nos choix de consommation.

A partir de la thématique de l'alimentation, le jeu révèle des liens indissociables entre les sphères économique, sociale, environnementale et politique de notre société. Il souligne également l'interdépendance entre les différentes populations de la planète face au phénomène de la globalisation et du tout-au-marché.

L'outil se compose d'un classeur qui présente des informations pratiques pour animer le jeu et d'un carnet d'accompagnement qui propose des pistes pour penser autrement notre rapport au monde et ouvrir des perspectives d'actions alternatives au modèle de société actuel.

Téléchargeable sur le site <http://www.jeudelaficelle.net/>

A TABLE ! AVEC MA MALADIE CARDIOVASCULAIRE - GUIDE DE RECOMMANDATIONS

Alliance du cœur – 2013

Alimentation et pathologie cardiovasculaire



La collection de 14 brochures d'information et d'éducation « Cool la vie » vise à donner des explications claires et des conseils pour permettre aux patients atteints d'une maladie cardiovasculaire et à leur entourage de bien vivre avec la maladie. La brochure « À table ! » fait le point sur les données en matière de nutrition et vise à aider à modifier les comportements, corriger les mauvaises habitudes tout en découvrant une nouvelle façon de se nourrir, en fonction de son problème cardiovasculaire, sans trop de frustration et dans la bonne humeur !

Téléchargeable sur le site : <http://www.alliancecoeur.fr/brochures.html>

ALIMENTATION ET CONSEILS - VIDEOS EN LIGNE

Projet Alims, CGFL (Centre Georges François Leclerc) – 2019

Alimentation et cancer



Série de 6 petites vidéos sur les pratiques alimentaires en situation de cancer, qui propose des contenus basés sur des éléments probants et rédigés avec des médecins oncologues, des diététiciens et des équipes de soins. À l'heure actuelle, de nombreuses fake meds circulent sur internet autour de l'alimentation-cancer valorisant des bénéfices supposés de certains aliments ou régimes ou, au contraire, bannissant certains produits et modes alimentaires. L'objectif des vidéos est d'apporter les bonnes informations et de rappeler que manger même en situation de maladie c'est aussi s'écouter et surtout se faire plaisir ! Les 6 épisodes abordent successivement :

- Info ou intox : le jeûne pendant le cancer
- L'équilibre alimentaire
- Hormonothérapie et prise de poids
- Info ou intox : le régime cétogène pendant le cancer
- La dénutrition : les enjeux de la perte de poids - Info ou intox : les aliments miracles.

Téléchargeable sur le site : projet-alims.fr/2019/05/09/alimentation-et-conseils/

ALIM'ANIM - GUIDE D'ANIMATIONS

CULTURES&SANTE – 2014

Alimentation et diversité culturelle



Ce guide d'animation est spécialement conçu pour des professionnels travaillant dans les champs de la culture, de l'insertion socio-professionnelle et du social, avec un public d'adultes. Il permet d'envisager l'alimentation comme vecteur d'identité individuelle et collective, comme vecteur de sens.

Téléchargeable sur le site <https://www.cultures-sante.be/nos-outils/education-permanente/2014/463-alim-anim-une-animation-sur-les-dimensions-culturelles-de-l-alimentation.html>

CATALOGUE DES OUTILS D'AIDE A LA PRISE EN CHARGE DES ENFANTS OU ADOLESCENTS EN SURPOIDS OU OBESES - CATALOGUE D'OUTILS

SRAE – 2019

Alimentation et surpoids



Ce catalogue des outils d'aide à la prise en charge est destiné aux professionnels impliqués dans l'accompagnement d'enfants ou d'adolescents en surpoids ou obèses. Il a été réalisé autour du projet expérimental OBEPEdia en Pays de la Loire. L'objectif est de fournir aux professionnels des outils simples d'utilisation pour accompagner les familles sur 5 thématiques principales :

- La prise en charge par le médecin traitant
- L'accompagnement en Activité Physique Adaptée
- L'accompagnement diététique
- L'accompagnement psychologique
- L'accompagnement social et/ou éducatif.

Téléchargeable sur le site : [sraenutrition.fr/wp-content/uploads/2019/08/01-Catalogue-outils-aide-%C3%A0-la-PEC-enfants-ados-surpoids-ob%C3%A8ses- -V9-compress%C3%A9.pdf](https://sraenutrition.fr/wp-content/uploads/2019/08/01-Catalogue-outils-aide-%C3%A0-la-PEC-enfants-ados-surpoids-ob%C3%A8ses--V9-compress%C3%A9.pdf)

A TABLE ! AVEC MA MALADIE CARDIOVASCULAIRE - GUIDE DE RECOMMANDATIONS

Alliance du cœur – 2013



Alimentation et pathologie cardiovasculaire

La collection de 14 brochures d'information et d'éducation « Cool la vie » vise à donner des explications claires et des conseils pour permettre aux patients atteints d'une maladie cardiovasculaire et à leur entourage de bien vivre avec la maladie. La brochure « À table ! » fait le point sur les données en matière de nutrition et vise à aider à modifier les comportements, corriger les mauvaises habitudes tout en découvrant une nouvelle façon de se nourrir, en fonction de son problème cardiovasculaire, sans trop de frustration et dans la bonne humeur !

Téléchargeable sur le site : <http://www.alliancecœur.fr/brochures.html>

ALIM'ANIM - GUIDE D'ANIMATIONS

CULTURES&SANTE – 2014

Alimentation et diversité culturelle



Ce guide d'animation est spécialement conçu pour des professionnels travaillant dans les champs de la culture, de l'insertion socio-professionnelle et du social, avec un public d'adultes. Il permet d'envisager l'alimentation comme vecteur d'identité individuelle et collective, comme vecteur de sens.

Téléchargeable sur le site <https://www.cultures-sante.be/nos-outils/education-permanente/2014/463-alim-anim-une-animation-sur-les-dimensions-culturelles-de-l-alimentation.html>

BONNE JOURNEE, BONNE SANTE - KIT PEDAGOGIQUE

Santé publique France – 2016



Alimentation saine et équilibrée

Le kit pédagogique fournit aux intervenants en promotion de la santé huit supports pour engager un dialogue de prévention avec les personnes âgées en situation de précarité. Il permet d'établir un échange et favoriser l'acceptation et l'acquisition de comportements protecteurs, en entretien individuel ou en atelier collectif.

Téléchargeable sur le site <https://www.pourbienvieillir.fr/bonne-journee-bonne-sante-dispositif-d'intervention-en-promotion-de-la-sante-pour-les-personnes>

RECUEIL D'ACTIONS POUR L'AMÉLIORATION DE L'ALIMENTATION EN ÉTABLISSEMENTS HÉBERGÉANT DES PERSONNES ÂGÉES - GUIDE DE RECOMMANDATIONS

Ministère chargé de l'agriculture France – 2014

Alimentation et seniors



Ce guide s'adresse à tous les professionnels travaillant auprès de personnes âgées. Il se divise en 4 grandes parties. Des pré-requis qui reprennent les principaux facteurs de réussite de tout projet d'amélioration continue de l'alimentation dans un établissement. Des fiches pratiques, classées par thème (actions impliquant les résidents, actions sur l'environnement du repas, actions sur le contenu du repas, actions spécifiques liées aux capacités des résidents), avec pour chacune un objectif opérationnel et des indications générales de mise en pratique. Une boîte à outils contenant principalement des exemples et modèles de documents qui pourront être personnalisés selon les besoins et les caractéristiques propres à chaque établissement. Des ressources complémentaires (ouvrages de références, guides, ressources multimédias).

Téléchargeable sur le site : [alimentation.gouv.fr/IMG/pdf/Recueil EHPAD Web Complet.pdf](http://alimentation.gouv.fr/IMG/pdf/Recueil_EHPAD_Web_Complet.pdf)

COMMENT GERER LES SITUATIONS LIEES A L'ALIMENTATION EN COLLECTIVITE ?

- GUIDE DE RECOMMANDATIONS

Latitude jeune – 2015

Alimentation et cuisine de collectivité, vivre-ensemble



Les pratiques alimentaires, éducatives, les manières d'encadrer les repas sont différentes d'une structure d'accueil à l'autre (écoles, centres de vacances...). Ce guide vise à outiller les équipes pour qu'elles se positionnent ensemble, même si les individus ont des visions différentes de l'alimentation. Le but est de tendre vers une harmonisation des pratiques éducatives au sein d'une même institution. L'approche est pratique et adaptée aux collectivités telles que les organisations de jeunesse, les accueils extrascolaires, les écoles, les maisons de jeunes... Celles-ci pourront y retrouver : la relation éducative et l'alimentation en collectivité, 10 situations concrètes et vécues avec des pistes pour les gérer et enfin des outils récents pour prolonger la réflexion.

Téléchargeable sur le site : <http://www.latITUDEjeunes.be/index.php/nos-outils/>